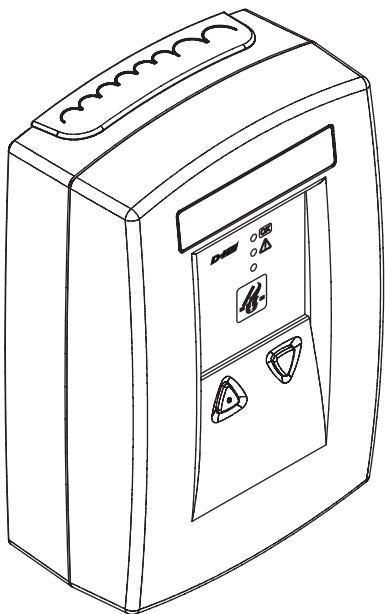




D+H

RZN 4503-T

CE



G 509006
Certifikát požární
bezpečnosti č. (oranžová)



0786 - CPD - 50435
EN 12101-10: 2005/AC:2007
přízpůsobit



CNBOP-PIB
2530/2015



CNBOP-PIB
3034/2015



AT-0401-0263/2009/2015

cs	Obsah.....	Strana.....	2
	Návod k použití.....	Strana	3

Obsah

Úvod / montážní schéma.....	3
Použití ve shodě s určením / Bezpečnostní pokyny	4
Otevření odvodu kouře a tepla	4
Ukazatel servisních intervalů	4
Důležité předpisy / Oprava a čištění	4
Prohlášení o shodě / Likvidace	4
Technické údaje	5
Nouzové napájení 24 V	5
Piktogramy	5
Montáž ústředny pro odvod kouře a tepla	6-7
Prohlídka ovládačů	8
Pohled na základní desku	8
Nastavení kódujícího přepínače	9
Kabeláž v systému pro odvod kouře a tepla D+H / Plán kabeláže	10
230 V Napájení	11
Schéma napojení	11
Připojení tlačítek odvodu kouře a tepla	12
Připojení požárních snímačů, systému požární signalizace	13
Vypnutí linky	13
Pohony	13
Upozornění týkající se uvedení do chodu	14
Obsluha	15-17
Prohlídky / údržba	18

Úvod

D+H servis a obchodní partneři

Bezpečnost budov závisí nejen na produktu, ale je výsledkem odborné způsobilosti.

Všichni partneři D+H, kteří nabízí servisní služby a prodej zařízení jsou pravidelně školeni odborníky D+H a vlastní certifikáty potvrzující jejich znalosti a dovednosti.

Spolupráce s výrobcem D+H Mechatronik AG umožňuje vypracovat komplexní systémová řešení odvodu kouře a tepla a přirozeného větrání budov.

Plná zákaznická podpora včetně neustálé kontroly kvality na všech stupních projektu: počínaje plánováním, až k projektování, prodeje, až k montáži, uvedení do chodu, až k opravám a servisu.

Díky tomu jsou důvěryhodným způsobem splněné nejvyšší standardy kvality, tuzemské a mezinárodní.

Montáž a uvedení do chodu

Pro zajištění komplexní a profesní montáže a uvedení do chodu máme k dispozici síť servisů D+H a obchodních partnerů.

Náš partnerský systém zaručuje, že produkty D+H jsou montovány dle technických pokynů zaškolenými a zkušenými montážníky.

Údržba a opravy

Každý administrátor budovy nebo majitel je odpovědný za spolehlivost namontovaných protipožárních zařízení.

Pravidelná a správná údržba zajišťuje nepřetržitou pohotovost systému.

Servis D+H a obchodní partneři jsou nejvíce způsobilí vykonávat údržbu. Díky podepsaným servisním smlouvám mohou administrátoři budov potvrdit, že vyplňují povinnosti, které jim byly uloženy.

Kvalita a záruka

Všem systémům odvodu kouře a tepla D+H, které byly namontovány servisem D+H nebo obchodními partneři a jsou podrobovány pravidelným servisním prohlídkám, lze rozšířit záruku.

Podrobnosti u regionálních zástupců D+H.

Vždy na blízku

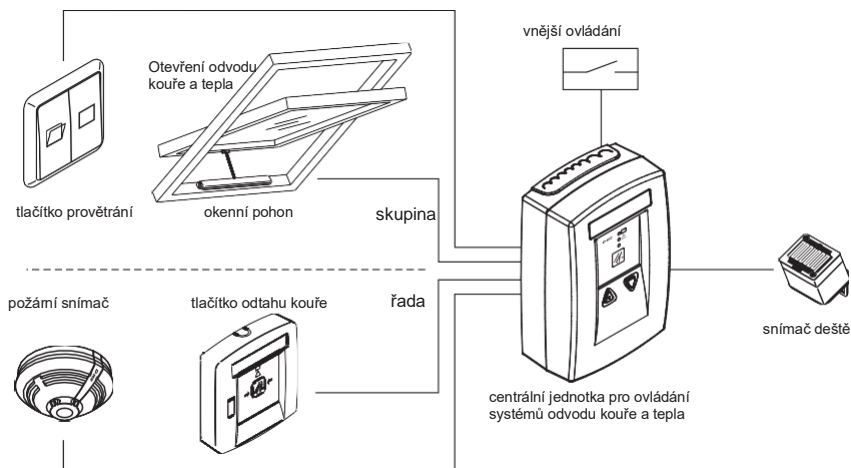
Díky síti kanceláří a partnerů jsme zastupováni na celém světě.

Hledáte místního partnera D+H?

Stačí navštívit náš web:

www.dh-partner.com

Montážní schéma



UPOZORNĚNÍ

Přečtete si pozorně veškeré pokyny a varování týkající se bezpečného použití a prohlédněte veškeré nákresy a technické parametry, přiložené k tomuto produktu.

Nedodržení níže uvedených pokynů, může způsobit úraz elektrickým proudem, požár a/nebo vážné zranění.

Veškerá varování a pokyny uschovejte pro další potřebu.

Bezpečnostní pokyny

Pracovní napětí 230 V!

Nebezpečí úrazu elektrickým proudem!

- Připojení musí být provedeno oprávněným odborníkem – elektrikářem
- Montáž pouze uvnitř budov
- Používejte pouze originální náhradní díly D+H

Důležité předpisy

Dodržujte ustanovení týkající se bezpečnostních systémů VDE 0833, pokyny pro elektrické rozvody VdS 2221, VDE 0100,

DIN 18232 pro systémy odvodu kouře a tepla, pokyny místních hasičů a elektrikářů.

Otvory pro odtah kouře

V případě požáru jsou kouř a teplo volně odváděny odvětrávacím otvorem. Rozměr, typ a uspořádání otvorů má rozhodující význam pro optimální výsledek odvodu kouře a tepla.

Tyto požadavky jsou stanovené příslušnými předpisy dané země.

Více informací naleznete také na

www.rwa-heute.de.

Prohlášení o shodě



Vědomí odpovědnosti plynoucí z tohoto čestného prohlášení, prohlašujeme, že produkt uvedený v odst. „Technické údaje“ splňuje požadavky následujících směrnic:

2014/30/EU, 2014/35/EU

Technická dokumentace je dostupná na vyžádání ve firmě:

D+H Mechatronic AG, D-22949 Ammersbek

Dirk Dingfelder

Představenstvo
20.03.2018

Maik Schmees

Prokurista, Technický ředitel

Použití ve shodě s určením

- Řízení odvětrávání ze schodišť
- Mikroprocesorový řídicí panel
- 1 řada, 1 skupina
- 3A příkon pohonů
- Komfortní funkce pro každodenní provětrávání
- Montáž pouze uvnitř budov

Ukazatel servisních intervalů

Po přibližně 14 až 16 měsících od uvedení do chodu centrální jednotka informuje o nutné údržbě.

Žlutá dioda na tlačítku odvětrávání.

Porucha systému odvodu kouře a tepla je indikována zhasnutím zelené diody na tlačítku odtahu kouře.

Funkce otevírání provětrávání může být deaktivována dle nastavení centrální jednotky.

Upozornění: prohlídky v souladu s upozorněním na servis může provádět pouze výrobce zařízení nebo autorizovaný servis.

Oprava a čištění

Prohlídky a údržba se musí provádět podle pokynů D+H. Používejte pouze nepozměněné, originální díly D+H. Opravu zařízení může provést pouze firma D+H.

Špinu a znečištění čistěte pomocí měkké a suché utěrky.

Nepoužívejte detergenty nebo rozpouštědla.

Likvidace

Elektrická zařízení a jejich příslušenství, baterie a obaly musí být znovu využity způsobem šetrným k životnímu prostředí. Opatřené elektrické zařízení neukládejte do běžného komunálního odpadu!

Platí pouze pro státy EU:

V souladu s harmonizovanou legislativou členských států vztahující se k směrnici Evropského parlamentu a Rady 2012/19/EU o odpadních elektrických a elektronických zařízeních (OEEZ), tyto zařízení musí být shromažďovány utříděně a znovu využity způsobem šetrným k životnímu prostředí.



Technické údaje	
Typ	RZN 4503-T
Napájení Jmenovitý výkon Kontrolní režim	230 V AC, 50 Hz, +10 %, -15 % 100 VA < 5 W
Výstupní napětí Zbytkové vlnění Jmenovité výstupní napětí Množství řad / skupin * Požární snímač / řada Tlačítko odtahu kouře / řada Proud skupiny **	24 V DC < 5 % 3 A 1 / 1 max. 14 ks max. 8 ks max. 3 A
Režim chodu - Kontrola - Poplach / Provětrávání Kryt Barva Ochranný stupeň Stupeň krytí Rozsah pracovních teplot Rozměry Šířka x Výška x Hloubka Certifikát požární bezpečnosti VdS č.	nepřetržitý chod krátkodobý chod (30 %) Hliník oranžový, šedý, červený, modrý, žlutý IP 30 II (s funkcí dodatečného uzemnění) -5 ... +40 °C 156 x 232 x 83 mm G 509006
* Pohony D+H s funkcí rychlého otevření (HS) během odtahu kouře a tepla. ** Celkový proud řídicí centrální jednotky nesmí být překročen.	

Nouzové napájení 24 V

Nouzové udržení napětí po dobu 72 hodiny.

Používejte baterie schválené společností D+H!

1 x 12 V / 3,4 Ah ±15 % (Typ 8)

Při zapnutých dodatečných výstražných zařízeních D+H celkový proud 3 A nesmí být překročen, je-li to možné musí se snížit proud napájených pohonů. V případě požární výstrahy se může doba nouzového udržení nouzovým napájením zkrátit. Celkový proud pohotovostního režimu (výstražných zařízení) nesmí překročit 0,25 A.

Kontrola akumulátorů TD

T Kontrola teploty nabíjení akumulátoru

D Kontrola úrovně vybití. V případě výpadku proudu nebo úplného vybití akumulátoru se centrální jednotka vypne. V takovém případě odvod kouře a tepla nebude fungovat.

Piktogramy



Poplach odtahu kouře a tepla



Porucha



Centrální jednotka OK.



Pohony D+H



Dostupné síťové napájení



OTEVÍRÁNÍ v režimu provětrávání

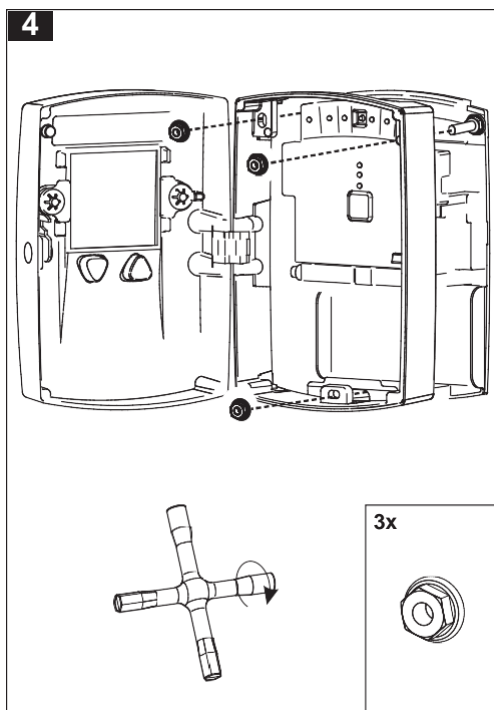
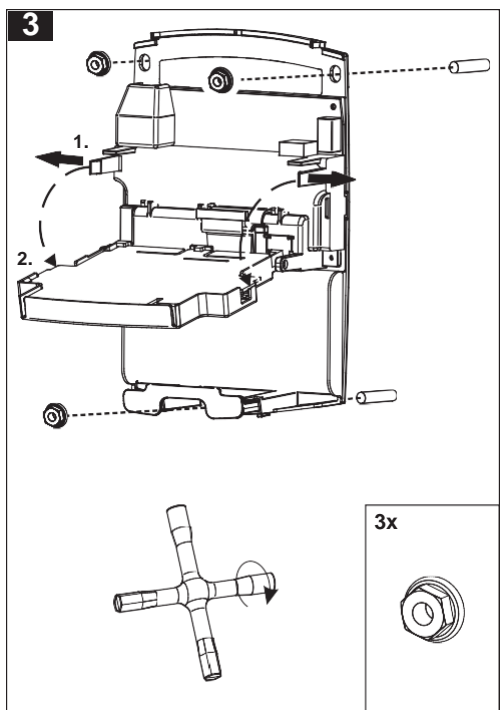
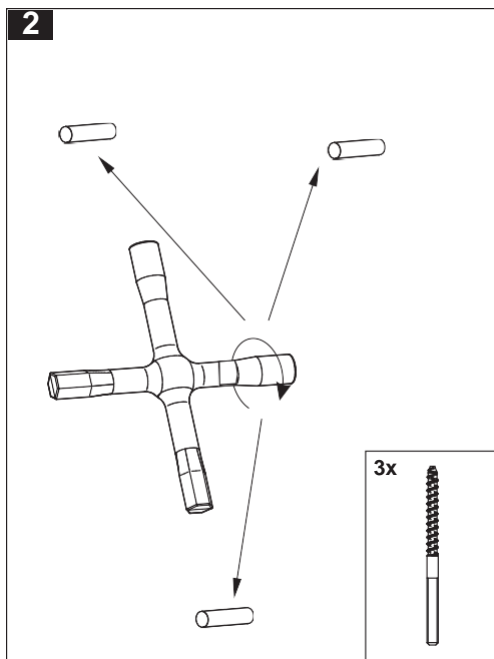
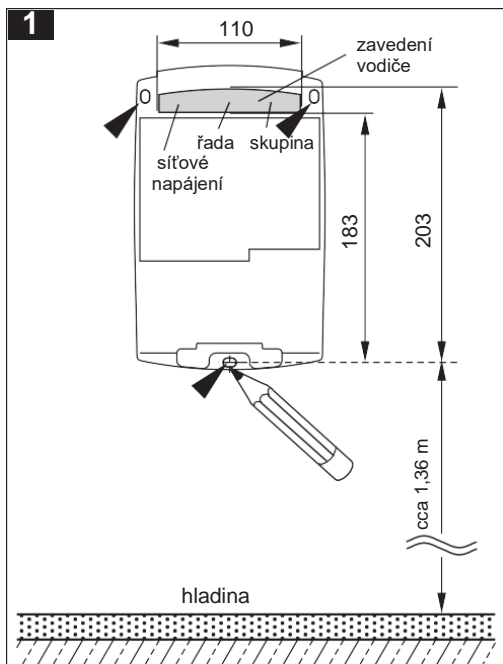


ZAVÍRÁNÍ v režimu provětrávání
a odtahu kouře a tepla



Dodatečné uzemnění

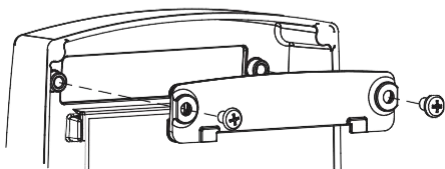
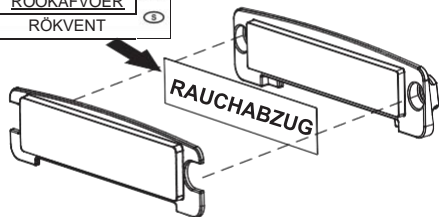
Montáž ústředny pro odvod kouře a tepla



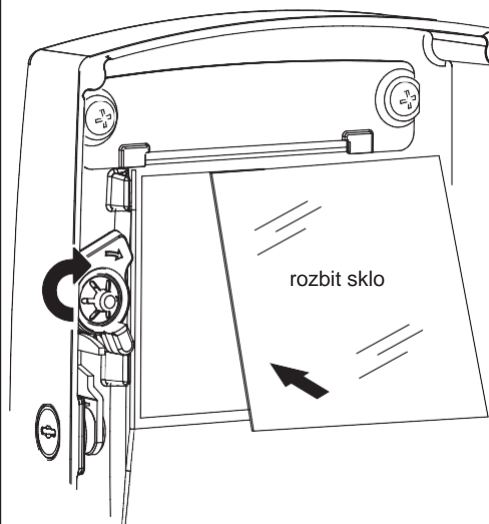
Montáž ústředny pro odvod kouře a tepla

5

RAUCHABZUG	(D)
SMOKE VENT	(GB)
DESENFUMAGE	(F)
EVACUACIÓN DE HUMOS	(E)
ODTAH KOUŘE	(CZ)
R Ø G L E M	(NL)
ROOKAFVOER	(NL)
RÖKVENT	(S)

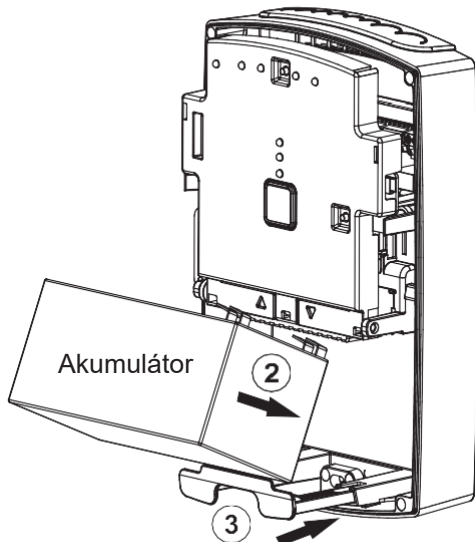


6

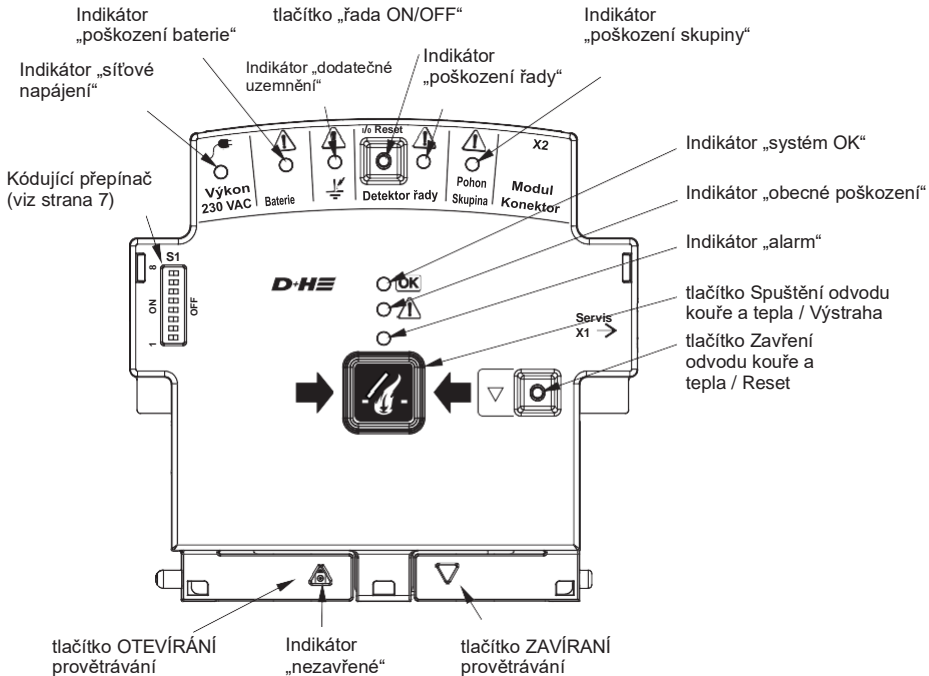


7

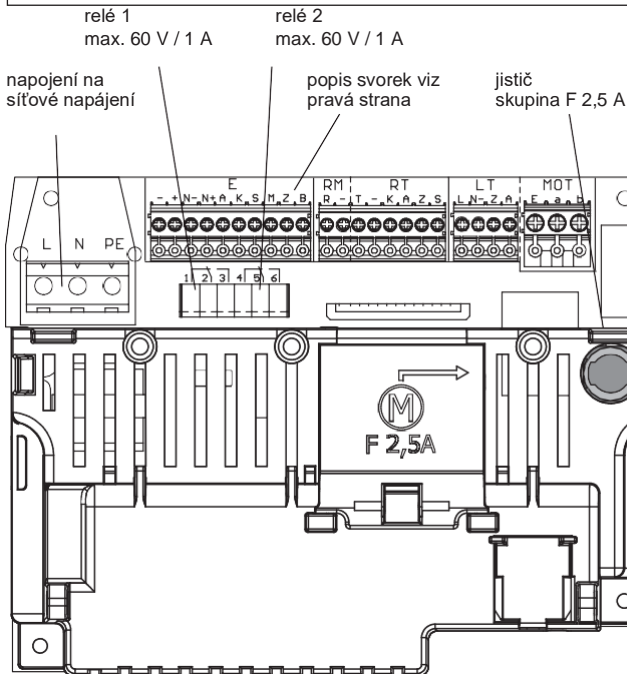
- 1 Provedte připojení akumulátorů



Prohlídka ovládačů

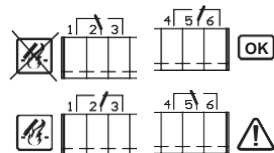


Pohled na základní desku



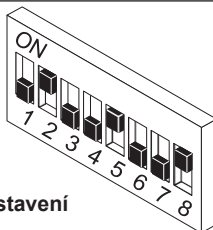
relé

výchozí nastavení



- : potenciál (-) je udržován nouzovým napájením
- +: potenciál (+) je udržován nouzovým napájením
- N-: potenciál (-) je udržován nouzovým napájením
- N+: potenciál (+) je udržován nouzovým napájením
- A: Obecný poplach
- K: Kontrola
- S: Obecné poškození
- M: Řízení elektromagnetických držáků (max. 200 mA)
- Z: vstup, uzavření skupiny
- B: SSP vstup

Nastavení kódujícího přepínače



Výchozí nastavení

1 = ON	Pohony se zavírají stisknutím tlačítka ZAVÍRÁNÍ na tlačítku provětrávání. Při takovém nastavení ústřední jednotka je také shodná s normou ISO 21927-9. Pohonná řada je sledována pro případ zkratu a přerušení.
1 = OFF	Pohony se zavírají pouze je-li zatlačené tlačítko ZAVÍRÁNÍ na tlačítku provětrávání nebo „storno poplachu“ na tlačítku odvodu kouře a tepla. Diody indikující otevírání na tlačítku provětrávání nebudou fungovat. Funkce uzavření při výpadku proudu z elektrické sítě 230 V (viz kódující přepínač 7) nebude aktivní.
2 = ON 2 = OFF	Pohony se otevírají stisknutím tlačítka OTEVÍRÁNÍ na tlačítku provětrávání. Pohony se otevírají pouze je-li zatlačené tlačítko OTEVÍRÁNÍ na tlačítku provětrávání.
3 = ON	V případě poruchy řady (přerušením nebo zkratem) zapne se poplach a odvod kouře a tepla se automaticky otevře.
4 = ON	V případě poruchy ve skupině (např. přerušení kontrolní řady) zapne se poplach a odvod kouře a tepla se automaticky otevře. Při napojování tepelného snímače (např. THE 4) musí být kódující přepínač nastaven na ON.
5 = ON	Omezení úhlu otevírání v průběhu provětrávání (pouze je-li kódující přepínač na úrovni 2 = ON). Výchozí nastavení umožňuje zdržet čas otevírání po dobu 30 sek. Tato hodnota se může upravit použitím nástroje PDA Servicetool
6 = ON	Omezení doby provětrávání (pouze je-li kódující přepínač na úrovni 1 = ON) Po odečtení nastavené doby se pohony uzavřou automaticky (výchozí nastavení 10 minut) Doba se může upravit pomocí servisního nástroje PDA.
7 = ON	Zavření v případě poškození napájení. (pouze je-li kódující přepínač na úrovni 1 = ON) Při výpadku elektrické sítě se pohony uzavřou.
8 = ON 8 = OFF	Integrované tlačítka provětrání jsou aktivní. Integrované tlačítka provětrání nejsou aktivní.
Následující funkce se (vy-) zapínají pomocí SCS	
<ul style="list-style-type: none"> - Zvýšení doby otevírání (neaktivní ve výchozím nastavení) - Zavření skupiny během poplachu (neaktivní ve výchozím nastavení) - Koincidence snímačů (neaktivní ve výchozím nastavení) - Dálkový reset snímače kouře (neaktivní ve výchozím nastavení) - Zkouška diod LED - Signál obnovy otevíření v alarmu (aktivní ve výchozím nastavení) <p>Upozornění: v souladu s požadavky VdS 2581 bude v průběhu poplachu opakovaně otevírána klapka, a to jednou za 2 minuty po dobu 30 minut. Použité pohony musí být vybavené bezpečnou aretací podle VdS 2580 bod. 4.7. Všechny pohony D+H tento požadavek splňují.</p> <ul style="list-style-type: none"> - Relé se mohou naprogramovat k zaslání následujících zpráv: předpoplach, konec poplachu, zpoždění poplachu, obecné poškození, poškození akumulátorů, poškození řady, poškození skupiny, výpadek napájení, dodatečné uzemnění, signál obecného uzavření, reset poplachu, jako impulz, skupina se zavírá se zpožděním X sek. (Výchozí nastavení: relé 1 = „poplach“, relé 2 = „obecné poškození“) 	

Kabeláž v systém pro odtah kouře a tepla D+H

Při výběru typu kabeláže dodržujte místní legislativu týkající se elektrických a protipožárních rozvodů.

Upozornění:

Kvůli rozličným typům kabelů dostupných na trhu, jejich označení není zde uvedeno. Podrobné informace získáte u partnerů D+H.

Kabely pro připojení skupiny (centrální jednotka – pohon)

minimálně 3 žíly:

- 2 žíly k napájení

- 1 žíla pro dozor a nastavení u pohonu funkce rychlého otevírání HS.

Je-li kódující přepínač 4 na ON poškození skupiny způsobí automatické spuštění.

Kabely řady (centrální jednotka – detektor)

Riziko zkratu a přerušení kabelů je kontrolováno. Je-li kódující přepínač 3 = ON, v případě poškození následuje automatické spuštění a otevření.

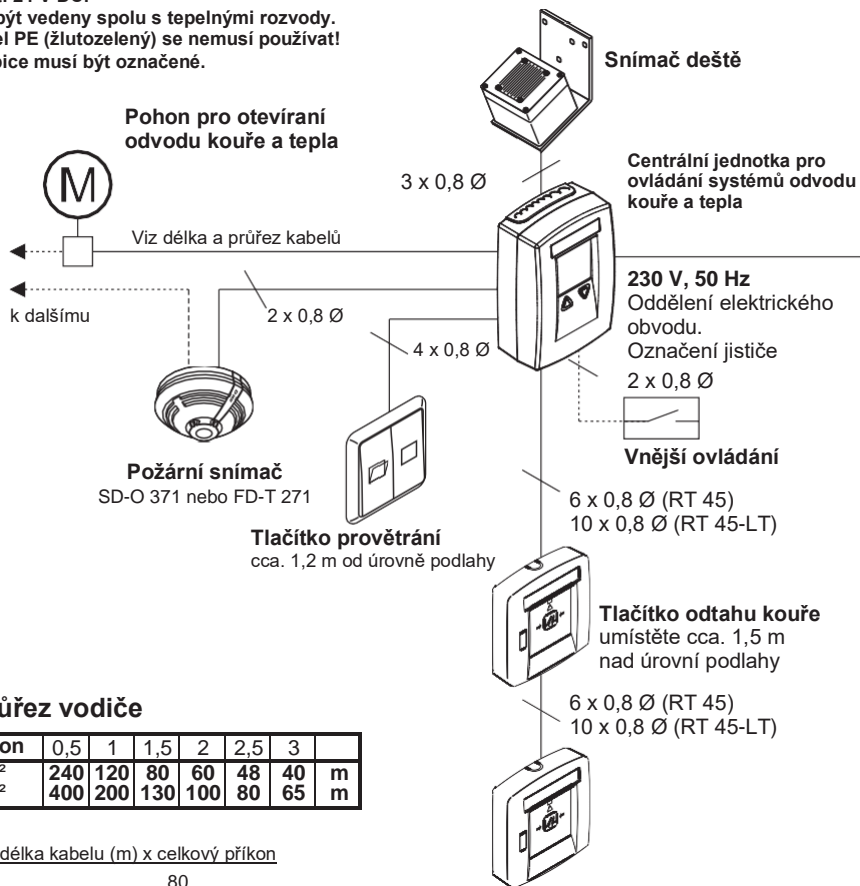
Plán kabeláže

Výstupní napětí 24 V DC!

Kabely nesmí být vedeny spolu s tepelnými rozvody.

Ochranný kabel PE (žlutozelený) se nemusí používat!

Rozvodné krabice musí být označené.



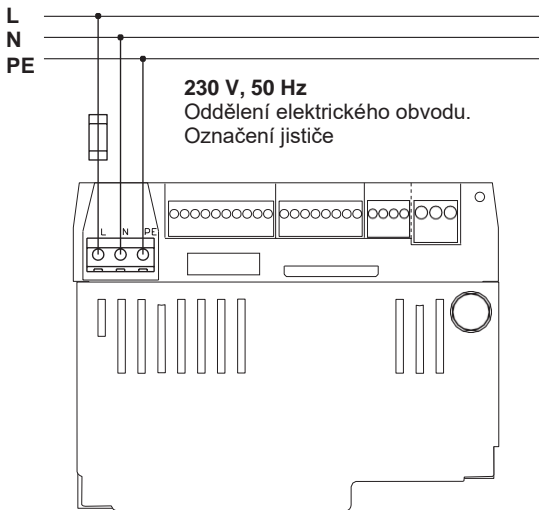
Délka a průřez vodiče

celkový příkon	0,5	1	1,5	2	2,5	3	
3 x 1,5 mm ²	240	120	80	60	48	40	m
3 x 2,5 mm ²	400	200	130	100	80	65	m

průřez (mm²) = délka kabelu (m) x celkový příkon

80

Napojení na elektrickou síť 230 V



Ochranný kryt:

Po připojení napájecího kabelu, ochranný kryt umístíte nad připojením.

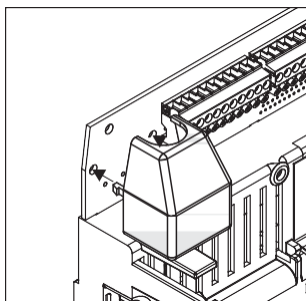
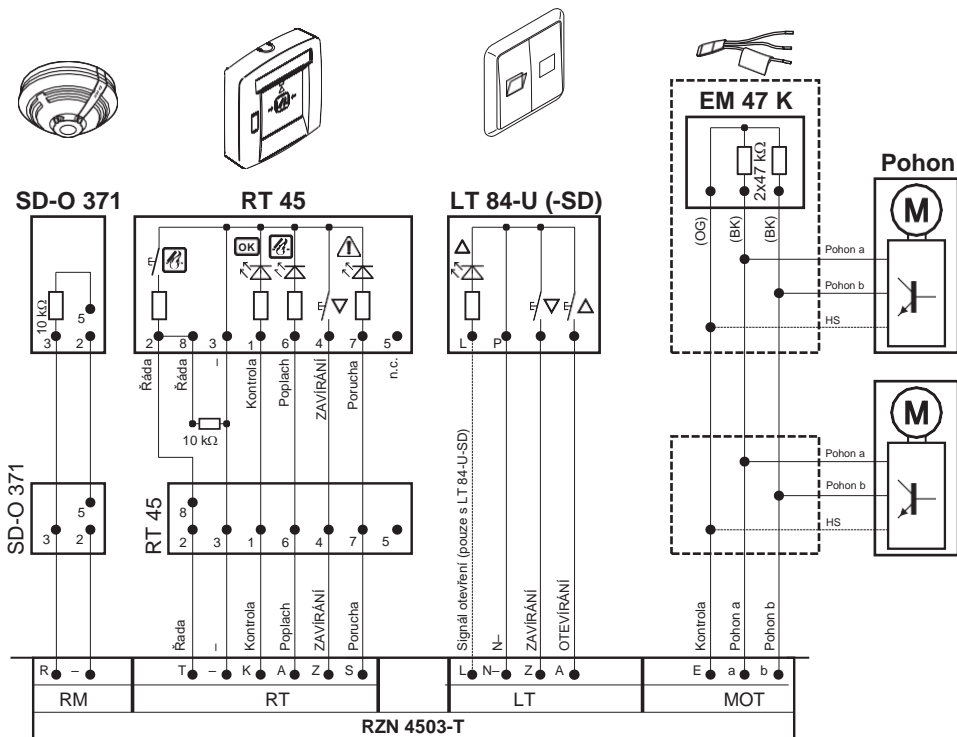
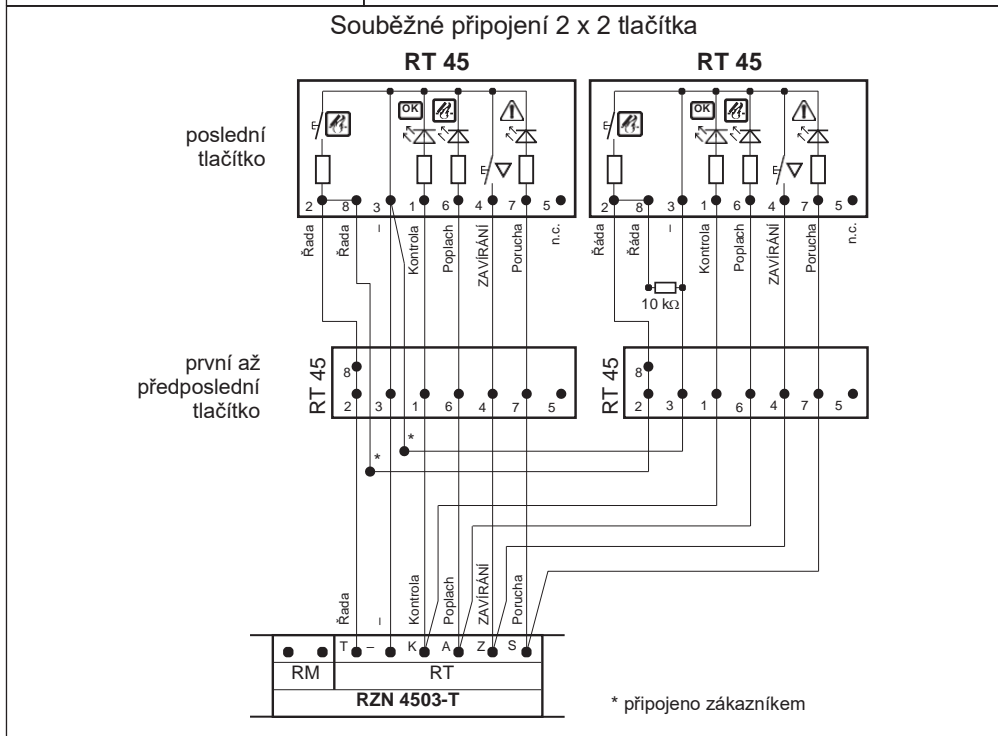
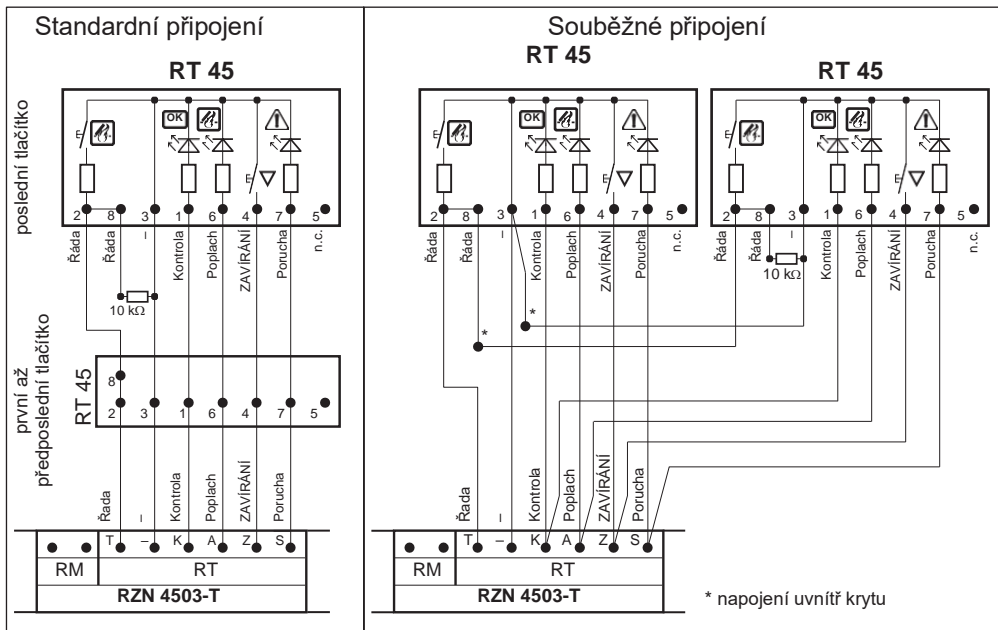


Schéma napojení



Připojení tlačítek odvodu kouře a tepla

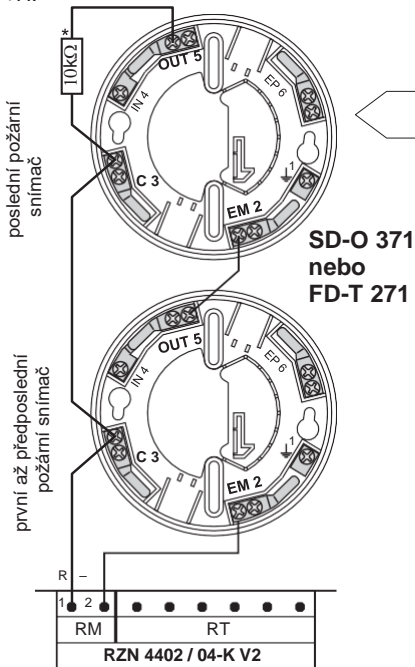
Max. 8 tlačítek odtahu kouře.



Připojení požárních snímačů

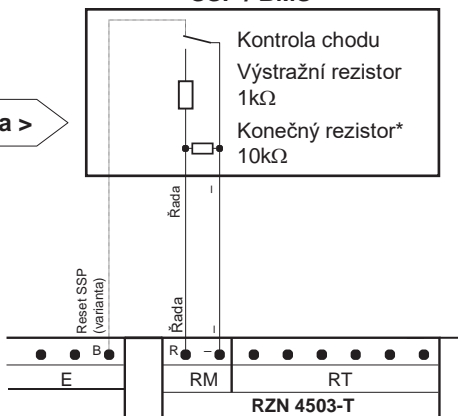
Max. 14 požárních snímačů.

Používejte pouze snímače doporučené společností D+H.



Připojení systému požární signalizace

SSP / BMS



* **Koncové rezistory dozoru řady** po dobu přepravy jsou upevněné ve svorkách centrální jednotky. Při napojování zařízení jednejte v souladu se schématem připojení.

Pokud soustava neobsahuje snímače kouře nebo větší ovládaní musí být rezistor ve svorkách RM 1-2

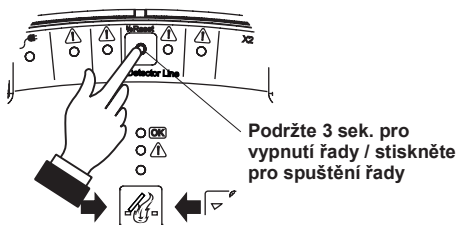
** odstranit rezistor 180R!

Vypnutí linky

Blikající dioda LED „Poškození řady“ znamená, že je řada vypnutá, např. kvůli servisu.

V případě skutečného poškození řady dioda LED svítí nepřerušeně.

Spuštění poplachu není v té době možné.



Indikátor „poškození řady“	Indikátor „systém OK“	Indikátor „obecné poškození“	Popis
●	—	○	poškození řady
○	—	○	řada vypnutá
⊗	●	○	Ukazatel servisních intervalů je aktivní

● = Indikátor zapnutý ○ = Indikátor bliká ⊗ = Indikátor vypnutý

Pohony

Výstup skupiny:

Po spuštění výstupu skupiny za účelem OTEVÍRÁNÍ nebo ZAVÍRÁNÍ se proud mezi Pohonem A a Pohonem B vybijí po 3 minutách.

Při poplachu nebude poškození skupiny indikováno. Teprve po zrušení poplachu se projeví informace o poškození.

Funkce High-Speed (HS)

Všechny pohony 24 V, které slouží odvodu kouře a tepla. Při každodenním provětrávání, kdy je rychlost snížena pohony pracují méně hlučně. Při odvodu kouře a tepla pohony pracují ve velké rychlosti, aby se stačily otevřít během 60 sek.

Signál obnovení otevření:

Poklop se bude otevírat ve 2minutových cyklech po dobu 30 minut, dle požadavků VdS 2581.

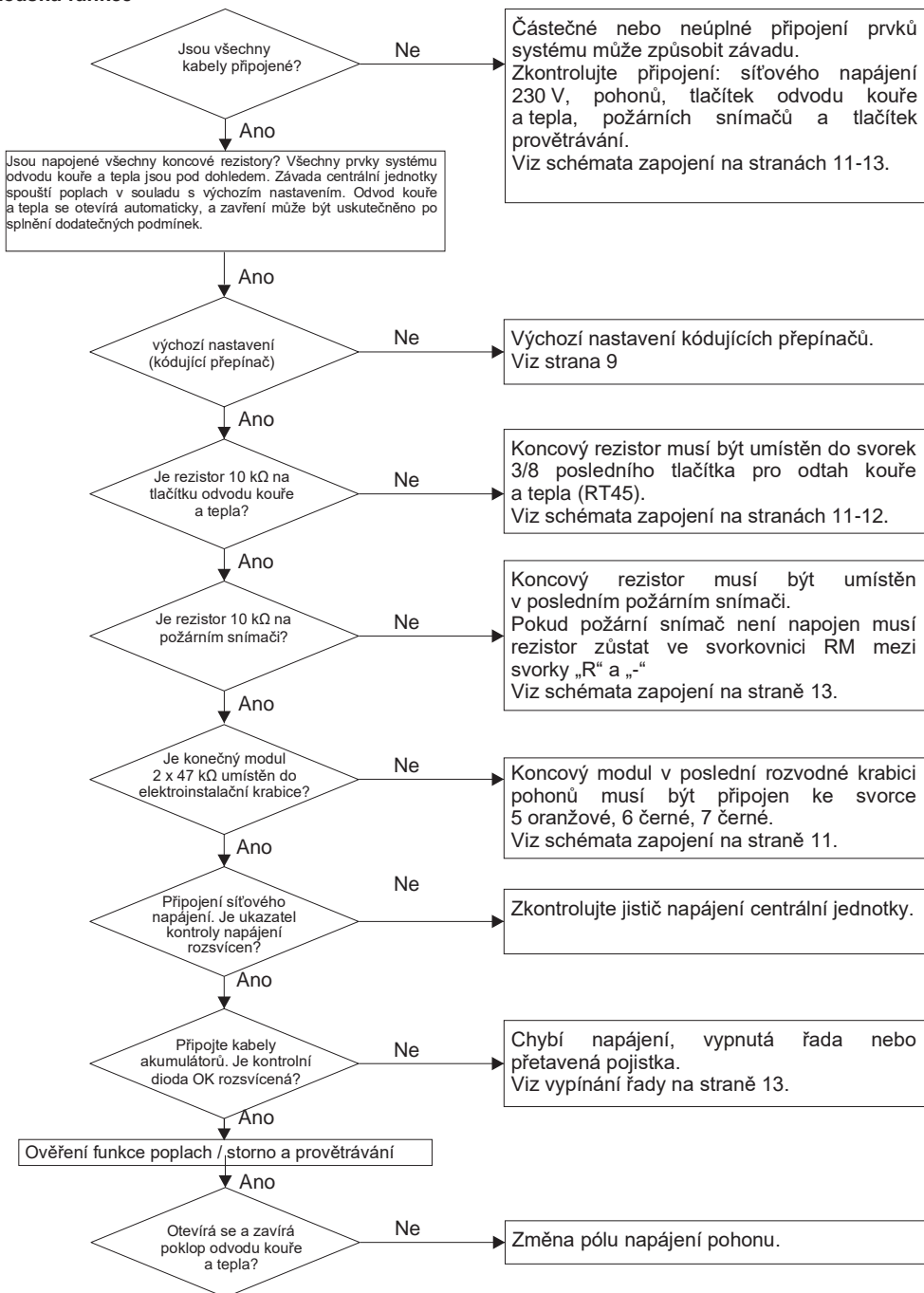
Všechny pohony D+H tento požadavek splňují.

Montáž pohonů:

Kvůli různým způsobům montáže pohonů vždy dohleďte podrobnosti v popisech jednotlivých hydraulických válců

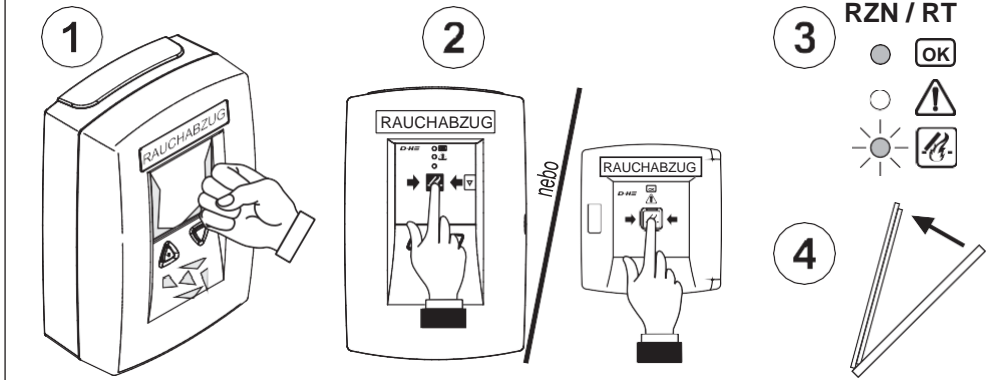
Upozornění týkající se uvedení do chodu

Při spuštění pohledově zkontrolujte centrální jednotku pro odvod kouře a tepla a proveďte zkoušku funkce

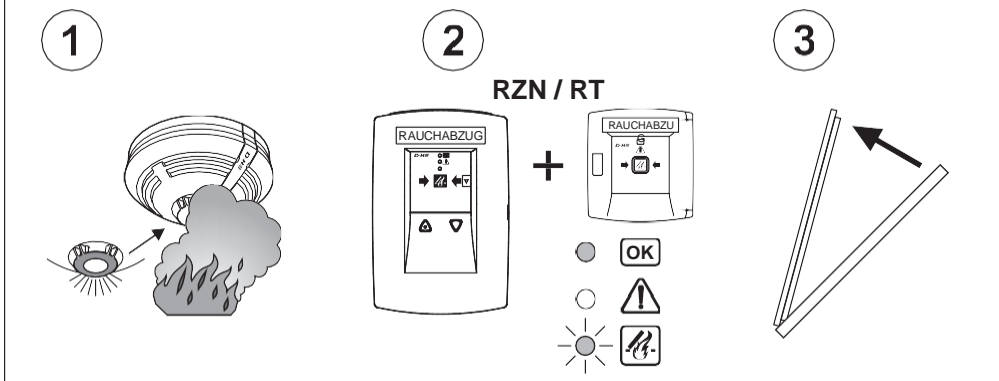


Obsluha – Spuštění poplachu

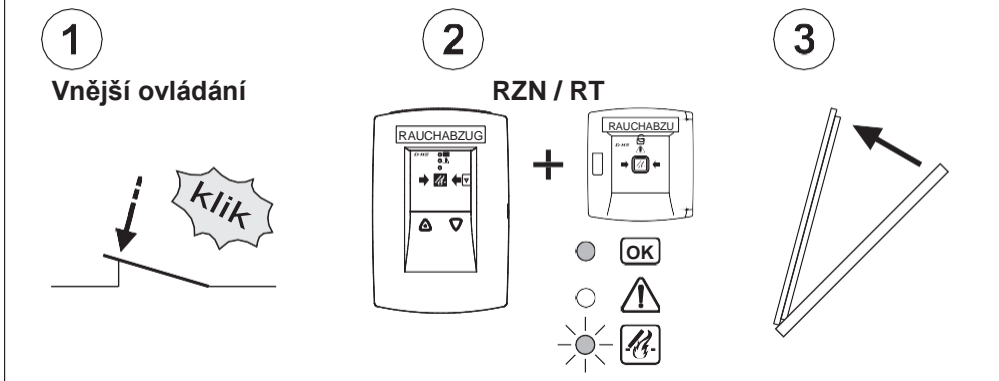
Ruční otevření tlačítkem:



Automatické otevření požárním snímačem:



Automatické otevření vnějším řídicím signálem např. ze systému požární signalizace:

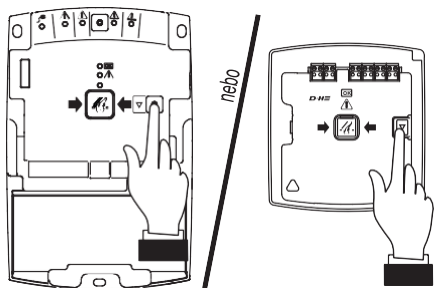


Obsluha – Zavření po poplachu

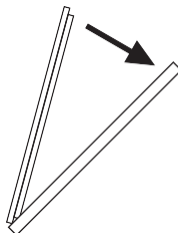
Otevření krytu (centrální jednotky a tlačítka pro odtah kouře a tepla) pomocí přiložených klíčů.

Při ručním spuštění tlačítka odvodu kouře a tepla:

1

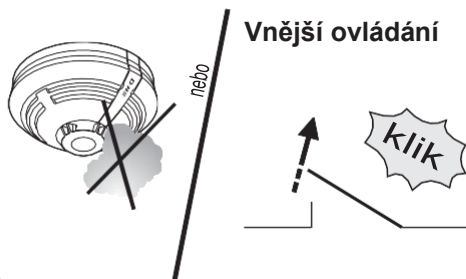


2



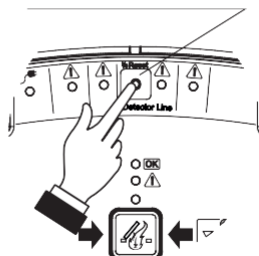
Při automatickém spuštění požárním snímačem nebo vnějším signálem:

1

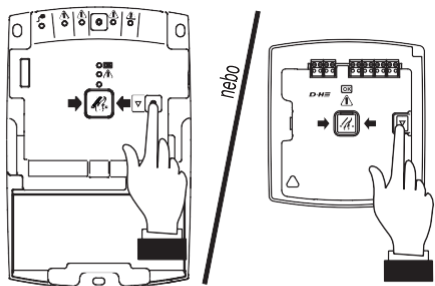


2

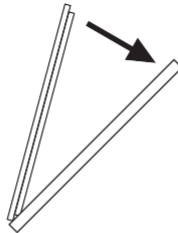
Podržte RESET 3 sek. pro vypnutí řady / stiskněte pro spuštění řady



3



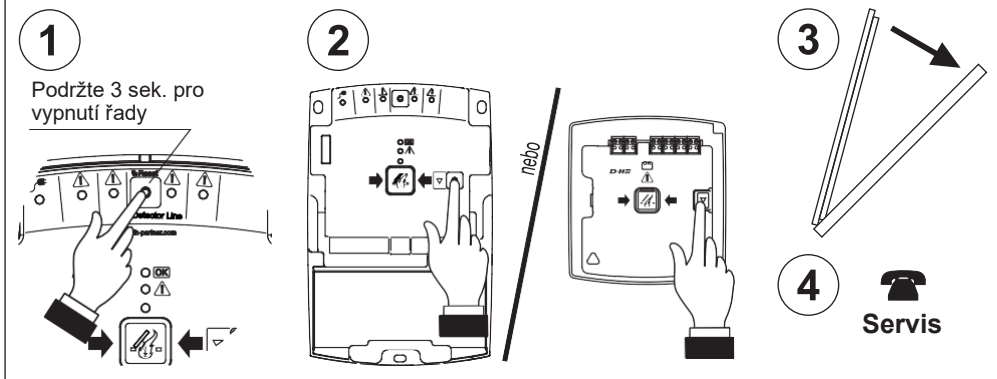
4



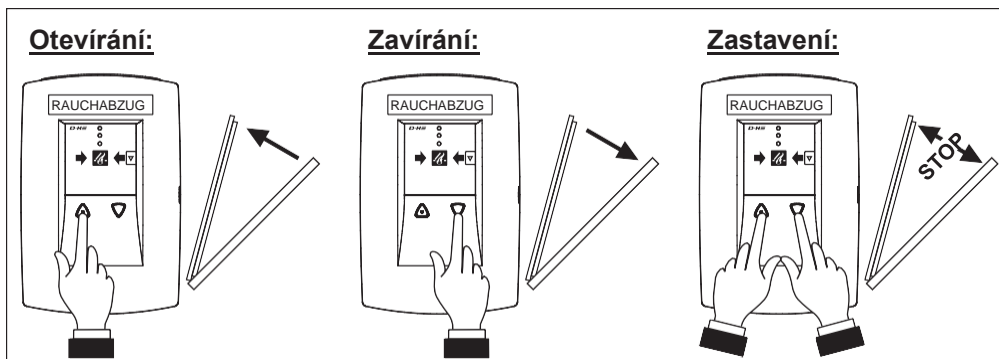
Funkce větrání bude opět dostupná po 3 minutách od stisknutí tlačítka „storno poplachu“!

Obsluha – Zavření po poplachu

Nouzové zavření při nestornovaném poplachu:



Obsluha – každodenní provětrávání



Obsluha – automatické snímání počasí

Pouze při zapojení snímače větru a deště.

Po spuštění jednoho snímače se zavřou všechny skupiny centrální jednotky.

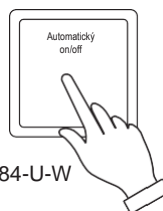
Při poplachu odvodu kouře a tepla se systém otevře navzdory silnému větru a srážkám.

Ne provětrávejte tlačítkem odvodu kouře a tepla, které nepředěje škodám způsobeným deštěm a větrem.

Varianta vybavená vypínačem umožňuje deaktivaci snímání počasí, bude-li spuštění provětrávání nutné navzdory špatnému počasí.

Bude-li snímání počasí aktivní, v případě větru a srážek bude provětrávání přerušeno. Systém se opět neotevře jestli prší nebo při nárazech větru.

Otevření systému tlačítkem provětrávání.



LT 84-U-W

Prohlídky

Jednou za šest měsíců a po každé opravě odborníkem nebo zaškoleným personálem.

Nesrovnalosti ihned odstranit. Zapsat do záznamu o provozu.

Příprava:

- Informovat uživatele, že je systém vyřazen z provozu.
- Informujte uživatele o možnosti výskytu falešného poplachu.
- Blokuje řízení a hlášení o poplachu.

Kontrola:

- Zkontrolujte všechna zařízení a kabelové spoje, zda nejsou poškozené z venku a zašpiněné.
- Funkce požárních snímačů, tlačítek odvodu kouře a tepla, klapek odvodu kouře a ostatních prvků systému nesmí být omezená naskládaným zbožím nebo konstrukčními prvky stavby.

Tlačítko odtahu kouře:

- Otevřete kryt tlačítka.
- Stiskněte oranžové poplašné tlačítko.
- Rozsvítí se červená LED dioda na tlačítku a panelu centrální jednotky.
- Systém odvodu kouře a tepla se musí otevřít.
- Stiskněte (cca. 1 sek.) tlačítko „storno poplachu“.
- Zhasne červená LED dioda na tlačítku a panelu centrální jednotky.
- Je-li kódující přepínač 1 = ON: se systém odvodu kouře a tepla automaticky uzavře.
- Je-li kódující přepínač 1 = OFF: stiskněte tlačítko „storno poplachu“ a podržte, až se systém odvodu kouře a tepla zcela uzavře.

Automatický požární snímač / vnější ovládání:

V případě viditelného zašpinění snímače nebo falešných poplachů se snímač musí vyčistit.

- Aktivujte snímač testovacím plynem, papírovým kouřem nebo použijte vnější řídicí relé.
- Červená dioda LED na tlačítku odvodu kouře a tepla, centrální jednotky a požárního snímače se musí rozsvítit.
- Systém odvodu kouře a tepla se musí otevřít.
- Vyčkejte než se kouř dostane ven ze snímače nebo řídicí relé systému požární signalizace bude resetováno.
- Resetujte řadu tlačítkem zap./vyp., které najdete na centrální jednotce pro odvod kouře a tepla. Řada se může také resetovat pomocí tlačítka odvodu kouře a tepla.

Proto se musí krátce (~1 s) stisknout tlačítko „storno poplachu“.

- Červená LED dioda se vypne.
- Je-li kódující přepínač 1 = ON: se systém odvodu kouře a tepla musí automaticky uzavřít.
- Je-li kódující přepínač 1 = OFF: stiskněte tlačítko „storno poplachu“ a podržte, až se systém odvodu kouře a tepla zcela uzavře.

Nouzové napájení:

Vypněte síťový jistič.

- Zelená LED dioda „napájení“ nebude svítit.
- Opakujte zkoušku fungování.
- Zelená LED dioda „OK“ nebude svítit.
- Funkce větrání nefunguje.
- Je-li kódující přepínač 1 a 7 = ON skupina se automaticky uzavře.

Údržba

Minimálně jednou za rok speciální firmou autorizovanou výrobcem.

Obnovit nálepku potvrzující servisní prohlídku, doplnit záznamy v provozní knížce.

V každém případě bude rozhodovat aktuální servisní návod D+H. Autorizované firmy zaškolené společností D+H k profesionálnímu vykonávání služeb jí automaticky obdrží.

Během údržby se musí provést následující testy:

- Vnější prohlídka / kontrola prvků systému
- Kontrola vyžadovaných napájecích zdrojů
- Ověření funkce napojených prvků systému
- Záznam provedení údržby a označení dle požadavků



D+H Mechatronic AG
Georg-Sasse-Str. 28-32
22949 Ammersbek, Německo

Tel.: +4940-605 65 239
Fax: +4940-605 65 254
E-Mail: info@dh-partner.com

www.dh-partner.com

© 2013 D+H Mechatronic AG, Ammersbek
Technické změny vyhrazené.